

Vulcain

Vanessa atalanta

NYMPHALIDAE

Nombre
de génération(s)
par an

2



Milieux de vie
**bords de
chemins, friches,
jardins, vergers,
lisières, haies,
prairies**

Protocoles
concernés



Comment le reconnaître ?

L'adulte

- Envergure: 35-58 mm.
- Apparence: chez le mâle comme chez la femelle, le fond du dessus des ailes est noir, coupé sur l'aile antérieure par une bande rouge et marqué au bout par des taches blanches. Sur l'aile postérieure, une bande rouge marquée de points noirs borde l'aile. Sur le dessous, les ailes antérieures portent, en plus terne, les mêmes marques que sur le recto. Le dessous des ailes postérieures est par contre marron marbré, assurant un bon camouflage.

La chenille

- Taille: 40 mm au dernier stade.
- Apparence: la chenille est noire, ponctuée de blanc et marquée sur les flancs de taches blanches, le corps couvert d'épines noires ramifiées. Attention toutefois, la chenille est très variable chez cette espèce, et on peut trouver des spécimens ocre, vert ou encore grisâtre.
- Plantes hôtes: ortie, pariétaire des murailles.

Risque de confusion

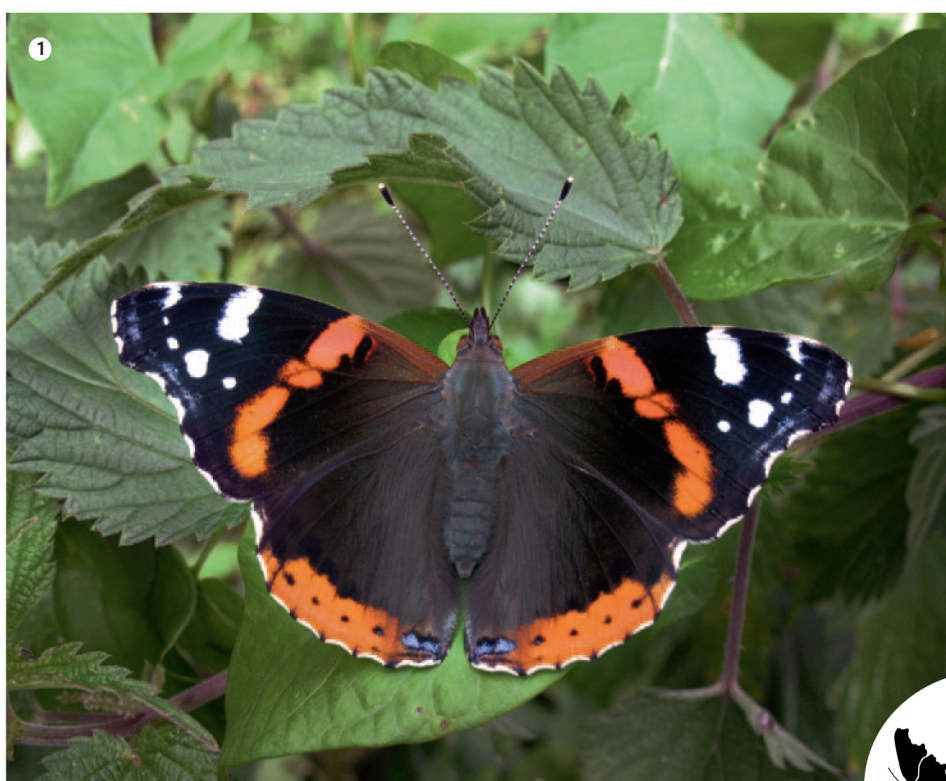
Aucune confusion possible.

Le saviez-vous ?

Grand papillon au vol puissant, le Vulcain peut migrer à la bonne saison jusqu'aux limites du cercle polaire. Il a aussi réussi à se glisser dans les bagages des hommes et a suivi les voyageurs aux Antilles, en Amérique du Nord et même en Nouvelle-Zélande. Cette performance est peut-être due à son habitude de chercher un abri dès les premiers froids. En effet, la dernière génération annuelle de ce papillon passe l'hiver sous forme adulte, habituellement dans les buissons de lierre, mais aussi dans les granges et les greniers. En hiver, la chenille construit un hibernaculum, un abri pour passer la mauvaise saison, à l'aide de feuilles ramollies «cousues» par un fil de soie. À l'automne, l'adulte se régale de fruits tombés au sol ou de la sève des arbres.



Chenille du Vulcain



Vulcain:

1. Dessus des ailes
2. Dessous des ailes